

TROSOLWGW AR FONITRO ANSOLFEDD AC ACHUB COFNODION BUSNESAU



Cynnwys

Cyflwyniad	3
1. Trosolwg	
Beth yw cofnodion busnes “mewn perygl”?	4
Siart llif o’r broses	4
2. Beth yw ansolfedd?	
Ansoffedd yn gyffredinol	6
Ansoffedd corfforaethol a phersonol	6
Mathau o ansolfedd corfforaethol	6
Adolygu: Pwyntiau pwysig i archifwyr	7
3. Monitro ac ymchwilio	
Chwilio drwy <i>The Gazette</i> ar-lein	8
Ymchwilio mewn papurau newydd a chyhoeddiadau busnes	9
4. Cysylltu ag ymarferwyr ansolfedd	
Pam cysylltu â’r ymarferydd ansolfedd?	14
Gwneud cysylltiad	14
Enghreifftiau o e-byst cysylltu	16
Rhwystrau posibl i gaffael	
Ffynonellau i helpu gydag eiriolaeth	17
Cytundebau rhoddion	17
5. Llyfryddiaeth a darllen pellach	18

Cyflwyniad

Mae’r ddogfen hon yn cyflwyno’r broses o achub cofnodion busnes – o’r cam ymchwilio a monitro hyd at gaffael cofnodion gan gwmni ansolfent. Mae’n cynnwys canllawiau ar derminoleg ansolfedd corfforaethol, gan gynnwys y termau pwysicaf i archifwyr, a sut i gysylltu ag ymarferwyr ansolfedd.

Bwriedir i’r ddogfen gael ei defnyddio yn bennaf gan archifwyr a gwasanaethau archifau yng Nghymru ond gall fod yn ddefnyddiol i unrhyw un sydd â diddordeb mewn achub archifau a chofnodion gan gwmnïau ansolfent.

Lluniwyd y ddogfen hon fel rhan o brosiect ‘Cofnodion mewn Perygl’ Cyngor Archifau a Chofnodion Cymru, gyda chefnogaeth gan Lyfrgell Genedlaethol Cymru a chyllid gan Gronfa Covid-19 yr Archifau Gwladol.

Cyngor Archifau a Chofnodion Cymru
Chwefror 2022

1. Trosolwg

Beth yw cofnodion busnes “mewn perygl”?

Mae archifwyr yn gyfarwydd ag ystod eang o risgiau i gofnodion, gan gynnwys peryglon amgylcheddol a diogelwch, trychinebau naturiol, a bygythiadau sy'n benodol i gofnodion digidol. Gall rhai o'r risgiau hyn effeithio ar ddeunyddiau sydd yng ngofal gwasanaethau archifau sefydledig yn ogystal â'r rhai a gedwir mewn dwylo preifat, gan gynnwys cofnodion cyfredol a hanesyddol busnesau.

Mae'r ddogfen ganllaw hon yn ymwneud yn benodol â'r risg yn sgil ansolfedd i gofnodion busnes sydd yng ngofal llunwyr y cofnodion hynny neu ymarferydd ansolfedd a benodwyd i reoli cwmni mewn trafferthion ariannol. Os

caiff busnesau eu datod/diddymu neu os ydynt dan fygythiad o gau, gall eu cofnodion hanesyddol gael eu dinistrio neu eu colli. Mewn rhai achosion gallant gael eu gwerthu hyd yn oed i dalu dyledion sy'n ddyledus i gredydwyr y cwmni.

Os oes gwerth archifol i'r cofnodion hyn oherwydd eu harwyddocâd hanesyddol neu ddiwylliannol, mae'n bosibl y gall gwasanaeth archifau gynnig cartref parhaol i sicrhau eu bod ar gael yn y dyfodol i haneswyr, ymchwilyr a'r cyhoedd. Ac eto, nid yw'r broses o gaffael cofnodion bob amser yn syml gan y gall dirwyn busnes i ben neu ei ddiddymu ddigwydd yn gyflym iawn. Mewn rhai achosion mae'n bosibl y bydd y cwmni neu'r ymarferwyr ansolfedd a

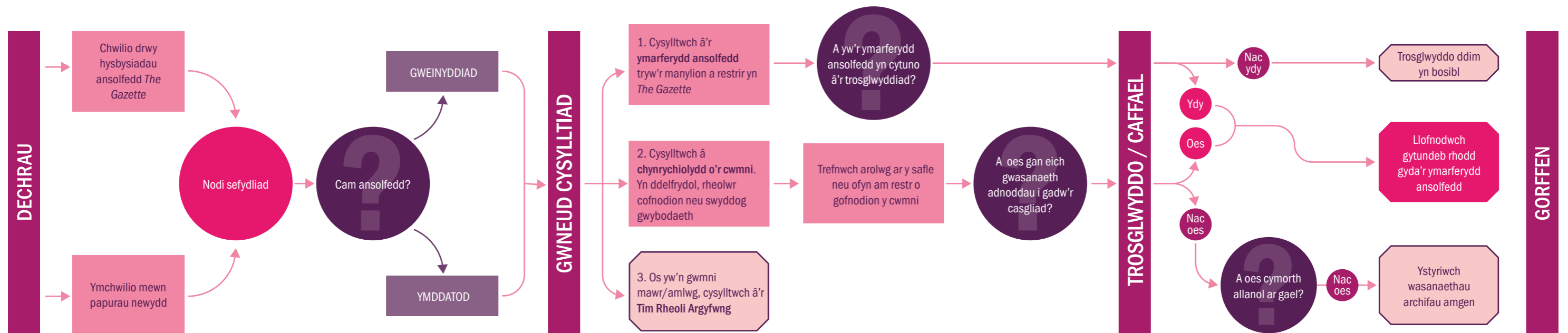
benodwyd fod yn betrusgar i roi neu anrhegu eu cofnodion hanesyddol oherwydd pryderon am breifatrwydd data, cyfrinachedd cleientiaid, neu niwed i enw da.

Yn ffodus, fel yr amlinellir yn y canllawiau hyn, mae ffyrdd y gallwn fonitro trafodion ansolfedd cwmnïau sydd mewn trafferthion ariannol ac mae camau y gallwn eu cymryd i ymgysylltu â'r ymarferwyr ansolfedd sy'n rheoli eu hasedau, gan gynnwys archifau'r cwmni.

Isod mae siart llif sy'n rhoi trosolwg o'r camau hyn.



Siart llif o'r broses



2. Beth yw ansolfedd?

Ansoffedd yn gyffredinol

Mae cwmni neu berson yn ansolfent os nad oes ganddynt ddigon o asedau i dalu am eu rhwymedigaethau (h.y. digon o arian i dalu eu dyledion). Mae ansolfedd yn derm eang iawn sy'n cwmpasu popeth o gwmni yn cael ei ddiddymu neu'n mynd i ddwylo'r gweinyddwyr i unigolyn yn methdal. Disgrifir rhai o'r gwahanol fathau o ansolfedd yn fanylach isod.

Yn y disgrifiadau canlynol:

Mae 'credydwr' yn air am rywun y mae arian yn ddyledus iddo gan berson neu gwmni.

Mae 'dyledwr' yn air am berson neu gwmni y mae arnynt arian i unigolyn neu i sawl un.

Ansoffedd corfforaethol a phersonol

Ansoffedd Corfforaethol yw'r term a ddefnyddir i gyfeirio at gwmni nad yw'n gallu talu ei ddyledion pan maent yn ddyledus. Mae'n cynnwys cwmnïau mewn gwahanol gamau o ansolfedd megis yn nwylo'r gweinyddwyr, yn ymddatod/diddymu a thrafodion dirwyn i ben.

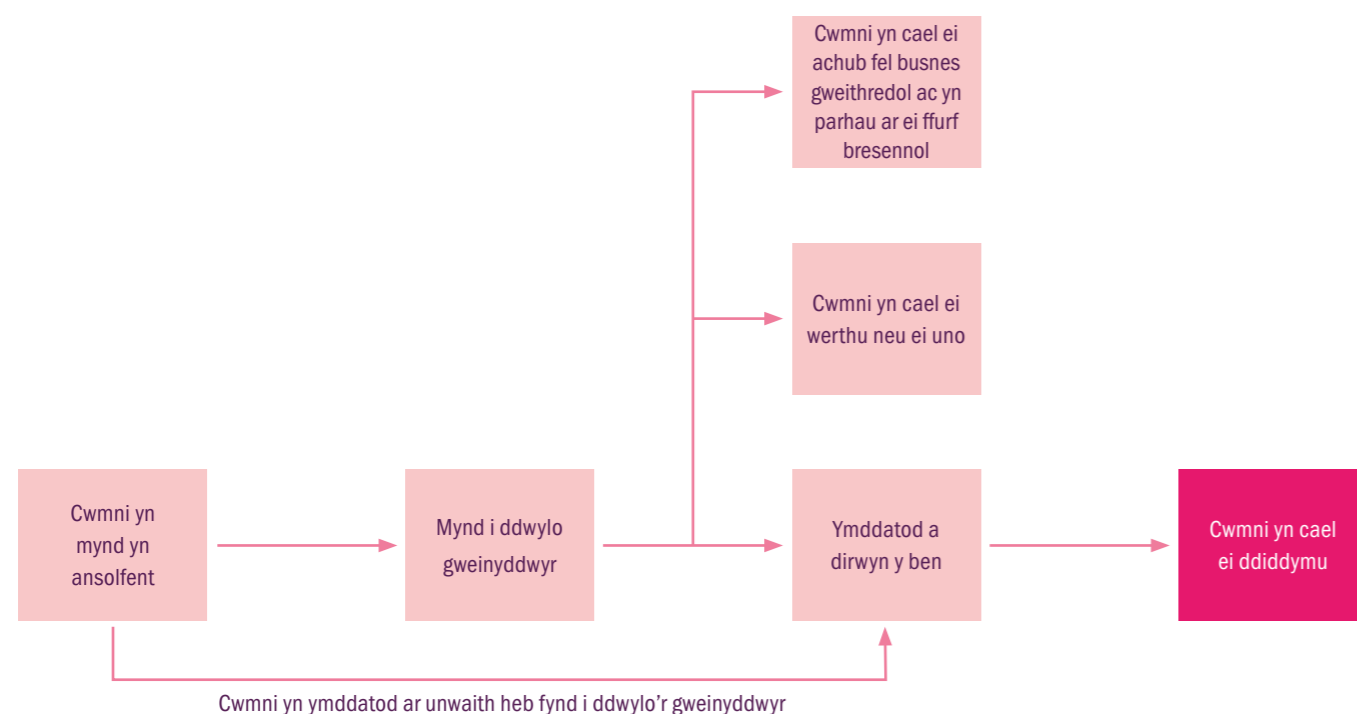
Ansoffedd Personol yw'r term a ddefnyddir i gyfeirio at unigolion nad ydynt yn gallu talu eu dyledion pan maent yn ddyledus. Gall hyn arwain at y person yn datgan eu bod yn mynd yn "fethdalwr", neu fod y llysoedd yn datgan hynny. Yn gyfreithiol fanwl, yng Nghymru a Lloegr, dim ond i unigolion y mae methdal yn berthnasol er y gallech ddod ar draws cyfeiriadau yn wasg ac ar lafar at gwmnïau yn

methdal. Mewn mannau eraill, mae ystyron gwahanol i'r term methdaliad. Yn yr Alban mae'n cyfeirio at broses ffurfiol a elwir hefyd yn atafaeliad (*sequestration*); yn Unol Daleithiau America gall methdaliad hefyd gyfeirio at ansolfedd corfforaethol.

Fel archifydd, rydych yn fwy tebygol o fod â diddordeb mewn cofnodion cwmnïau ansolfent nag unigolion ansolfent. Efallai y bydd eithriadau, er enghraifft, pan fyddwch yn derbyn papurau personol unigolyn sydd wedi methdal. Yn gyffredinol, fodd bynnag, pan fyddwch yn gwneud gwaith monitro ansolfedd ar gyfer busnesau a allai fod â chofnodion mewn perygl, mae'n well hidlo i beidio cael canlyniadau am ansolfedd personol a chanolbwyntio ar ansolfedd corfforaethol (**gweler Chwilio a Hidlo yn The Gazette isod**).

Mathau o Ansoffedd Corfforaethol

Y prosesau a'r canlyniadau arferol sy'n gysylltiedig ag ansolfedd corfforaethol.



Mynd i ddwylo'r gweinyddwyr

Wrth fynd i ddwylo'r gweinyddwyr (*administration*), caiff ymarferwyr ansolfedd (sy'n gweithredu fel gweinyddwyr yn yr achos hwn) eu dwyn i mewn i reoli'r cwmni ansolfent yn lle ei gyfarwyddwyr. Dyma amcanion y broses o roi'r cwmni yn nwylo'r gweinyddwyr, yn nhrefn y dewis gorau fel arfer:

- achub y cwmni fel busnes gweithredol, sy'n golygu bod y cwmni'n parhau ar ei ffurf bresennol;
- dod o hyd i berchnogion newydd i'r cwmni (e.e. pryniant gan gwmni arall); neu
- terfynu cwmni a gwerthu ei asedau er mwyn dychwelyd arian sy'n ddyledus i gredydwyr. Felly mae'r cwmni yn ymddatod drwy drafodion dirwyn i ben

Pan fo cwmni yn nwylo'r gweinyddwyr, mae'r cwmni wedi'i ddiogelu rhag camau cyfreithiol yn ei erbyn gan gredydwyr gan gynnwys unrhyw ddeiseb i ddirwyn y cwmni i ben. Fodd bynnag, yn ymarferol, yn y rhan fwyaf o achosion nid yw'n bosibl achub y cwmni ac mae'r broses o fod yn nwylo'r gweinyddwyr yn gorrffenn drwy ymddatod y cwmni a thrafodion dirwyn i ben. Fodd bynnag, mae'r broses ei hun o fod yn nwylo'r gweinyddwyr yn aml yn arwain at well canlyniad i gredydwr na phe bai'r cwmni wedi cael ei ddiddymu ar unwaith.

Wrth fod yn nwylo'r gweinyddwyr, mae rheolaeth o'r cwmni a'i holl asedau yn trosglwyddo i'r gweinyddwyr sy'n golygu mai ganddynt hwy y mae'r hawl cyfreithiol i holl eiddo'r cwmni, a hynny'n cynnwys ei gofnodion hanesyddol. Mae'n bwysig cofio y gallai'r gweinyddwyr fod yn llai tueddol, neu'n llai tebygol o allu, cymeradwyo rhoi cofnodion yn rhodd yn ystod y broses oherwydd, os yw'r cwmni'n cael ei uno neu'n cael ei brynu gan gwmni allan, gall ei archifau fod yn rhan o'r asedau a drosglwyddir i'r cwmni newydd. Gall hyn ddigwydd yn arbennig pan fo archifau cwmni yn rhan o'i "brand". Enghraifft o hyn yw archifau Laura Ashley a drosglwyddwyd i'w berchnogion newydd, Gordon Brothers, pan gafodd ei achub o ddwylo'r gweinyddwyr.

Ymddatod a dirwyn i ben

Mae ymddatod (*liquidation*) a dirwyn i ben (*winding up*) yn dermau sydd weithiau'n cael eu defnyddio fel petaent yn gyfystyr â'i gilydd. Maent yn brosesau sy'n digwydd gyda'i gilydd fel rheol pan benderfynwyd na ellir achub cwmni ac y caiff ei ddiddymu.

Ymddatod yw'r broses benodol o werthu asedau'r cwmni er mwyn talu credydwyr, er mwyn wedyn fedru cau'r cwmni.

Dirwyn i ben yw'r broses o ddod â holl fusnes cwmni i ben, gan gynnwys y broses ymddatod/diddymu ei hun.

Mae gwahanol ffyrdd y gallir ymddatod cwmni gan gynnwys

- **Ymddatod gwirfoddol gan y credydwyr (YGC)** sy'n digwydd pan fo cyfarwyddwyr cwmni ansolfent yn penderfynu ei ymddatod gyda chytundeb ei gyfranddalwyr er mwyn ad-dalu credydwyr y cwmni;
- **Ymddatod gwirfoddol gan yr aelodau (YGA)** sy'n digwydd pan fo cwmni solfent (h.y. un sydd â digon o asedau i dalu am ei ddyledion) yn penderfynu rhoi'r gorau i fasnachu;
- **Ymddatod gorfodol** sy'n dilyn gorchymyn dirwyn i ben a gyhoeddwyd gan lys ar ddeiseb y cwmni, ei gyfarwyddwyr, credydwr(wyr), ac/neu randdeiliaid.

Wrth ddarllen drwy hysbysyddau ansolfedd yn *The Gazette*, efallai y byddwch yn dod ar draws cyfeiriadau at y gwahanol fathau hyn o ymddatod. Mewn gwirionedd, efallai na fydd yn gwneud fawr o wahaniaeth pa fath o ymddatod sy'n digwydd wrth achub cofnodion cwmni. Yr hyn sy'n bwysicach i'w gofio yw mewn unrhyw fath o ymddatod cwmni, dylech gysylltu â'r ymarferwyr ansolfedd yn gyflym gan y gallai'r cwmni gael ei ddiddymu'n fuan.

Adolygu: Pwyntiau pwysig i archifwyr

Ansoffedd Corfforaethol neu Ansoffedd Personol: Mae'n ddefnyddiol hidlo i beidio dewis ansolfedd personol wrth chwilio yn *The Gazette* ar-lein neu byddwch yn cael miloedd o ganlyniadau nad ydynt yn berthnasol i fusnesau.

Yn nwylo'r gweinyddwyr ac Ymddatod: Yn y ddau achos dylech geisio cysylltu â'r ymarferydd ansolfedd cyn gynted â phosibl. Fodd bynnag, efallai y bydd angen ymyrraeth fwy brys os yw cwmni wedi cyrraedd y cam datodiad gan y gallai'r diddymu ddilyn yn gyflym iawn.

Canlyniadau gwahanol ar ôl bod yn nwylo'r gweinyddwyr: Yn wahanol i ymddatod, gall bod yn nwylo'r gweinyddwyr fod â mwy nag un canlyniad posibl. Gall arwain at brynu'r cwmni neu ei uno â chwmni arall ac yn yr achosion hynny gallai asedau'r cwmni, gan gynnwys ei archifau, gael eu trosglwyddo i gwmni newydd. Mae hyn yn arbennig o debygol mewn achosion lle ystyrir treftadaeth cwmni yn rhan o'i "brand", megis archifau cwmni dylunio creadigol. Mewn achosion eraill, efallai y bydd y cwmni'n gallu parhau fel busnes gweithredol ac am gadw ei holl gofnodion hanesyddol. Felly, efallai na fydd gweinyddwyr yn gallu penderfynu pa gofnodion sydd ar gael, os bydd rhai o gwbl, i'w rhoi yn rhodd hyd nes y bydd canlyniad y broses yn glir.



3. Monitro ac ymchwilio Chwilio drwy'r Gazette ar-lein

The Gazette: Trosolwg

The London Gazette yw cofnod cyhoeddus swyddogol Llywodraeth y Deyrnas Unedig ac fe'i cyhoeddir ar ran Llyfrfa Ei Mawrhydi gan y Llyfrfa (the Stationery Office).

Mae'r Gazette yn cyhoeddi hysbysiadau am gydsyniad brenhinol ar gyfer biliau Seneddau San Steffan a'r Alban, rhoi anrhydeddau a chyhoeddiadau brenhinol, ac ansolfedd corfforaethol a phersonol.

Rhanbarthau: mae The London Gazette yn cyhoeddi hysbysiadau ar gyfer Cymru a Lloegr. Mae The Edinburgh Gazette a The Belfast Gazette yn cyhoeddi hysbysiadau ar gyfer yr Alban a Gogledd Iwerddon yn y drefn honno.

Dyddiadau cyhoeddi: cyhoeddir The London Gazette bob dydd yn ystod yr wythnos, The Belfast Gazette bob dydd Llun, ac The Edinburgh Gazette bob dydd Llun a dydd Mercher. Mae hysbysiadau a gyhoeddir ym mhob un ohonynt ar gael ar-lein yn: www.thegazette.co.uk.

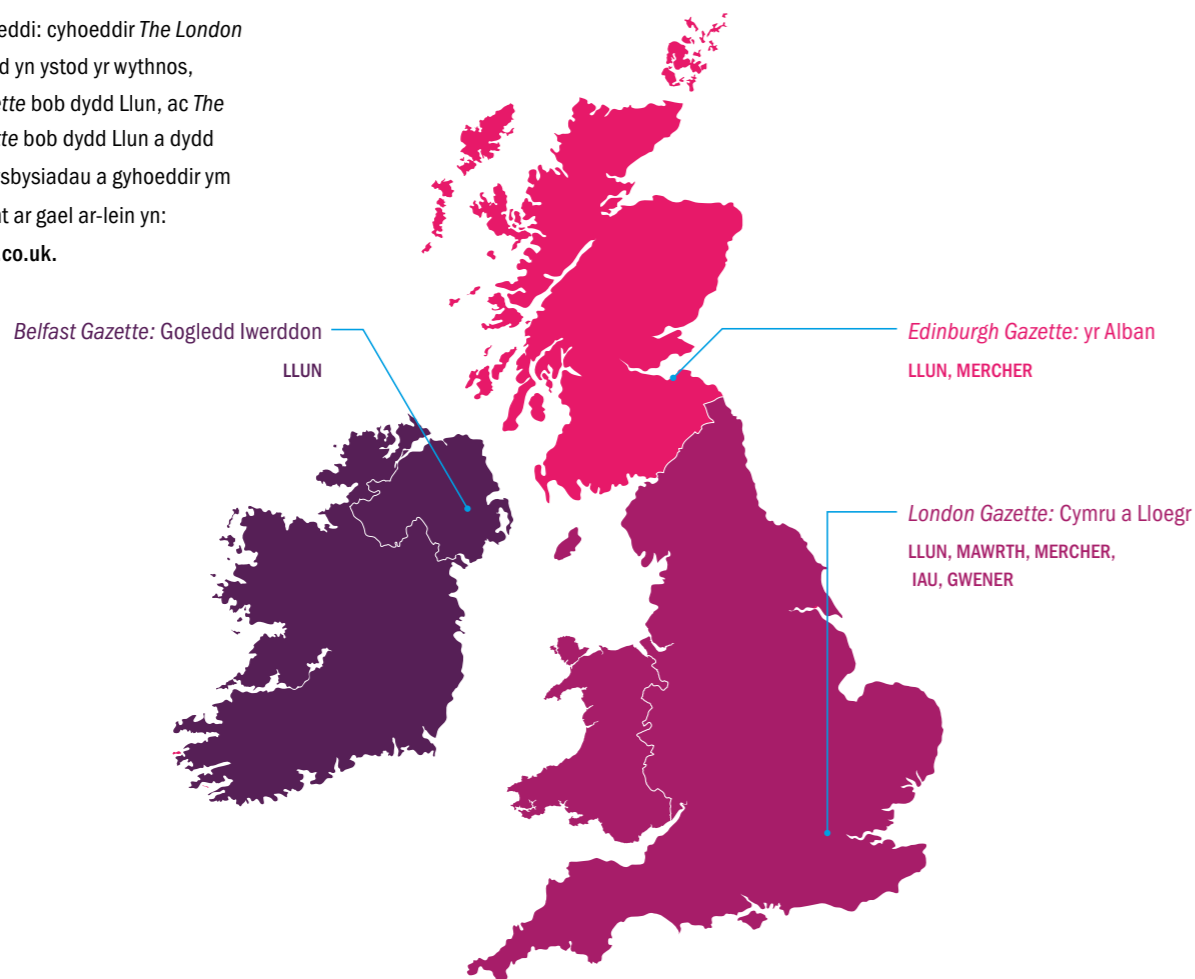
Hysbysiadau ansolfedd yn The Gazette

The Gazette yw ffynhonnell swyddogol hysbysiadau ansolfedd corfforaethol a phersonol. Mae'n arf defnyddiol i fonitro'r mathau o gwmnïau sy'n dechrau ar drafodion ansolfedd a darganfod sut i gysylltu ag ymarferwyr ansolfedd cwmnïau penodol. Mae'r hysbysiadau ar gyfer ansolfedd corfforaethol yn rhoi gwybodaeth am y canlynol:

- y cwmni ei hun gan gynnwys ei enw swyddogol, rhif cofrestru Tŷ'r Cwmnïau, a'r math o fusnes y mae'n ei weithredu;

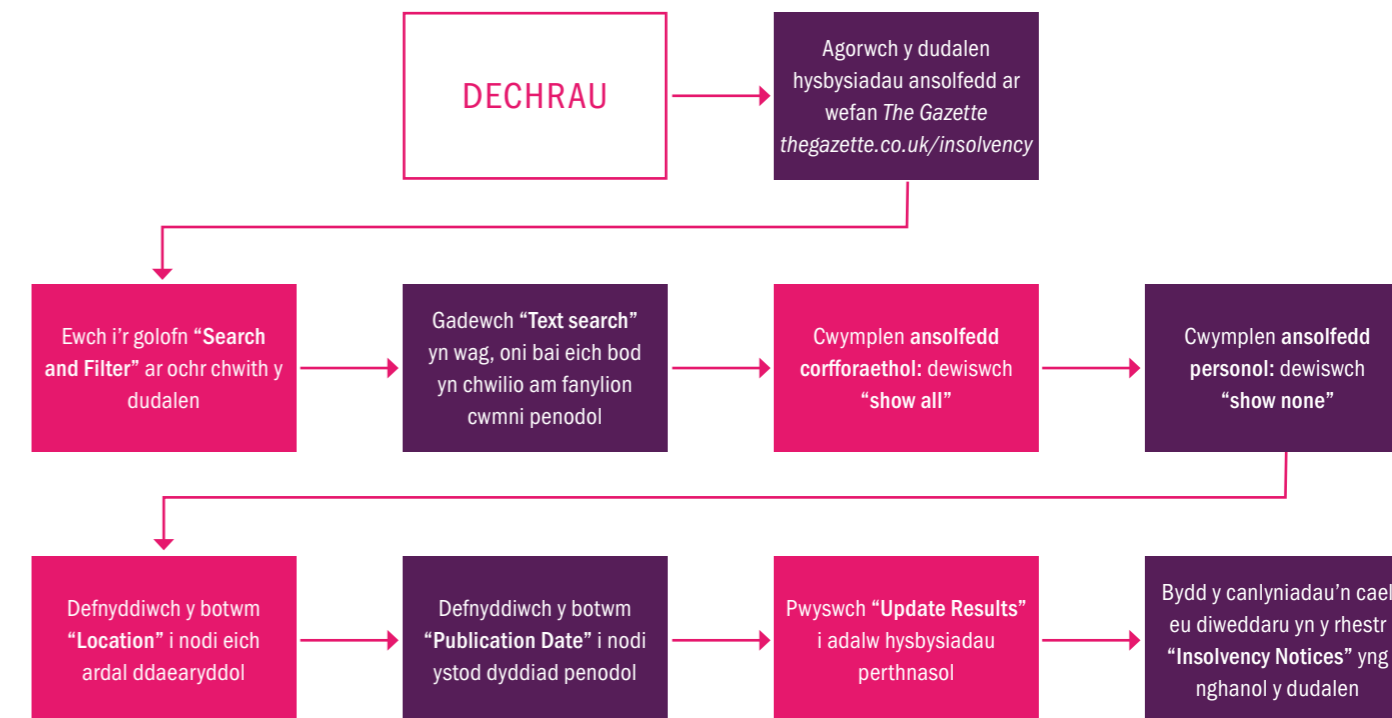
- y cam ansolfedd a gyrhaeddwyd (e.e. yn nwylo'r gweinyddwyr); a
- manylion cysylltu ar gyfer yr ymarferydd ansolfedd sy'n gweithredu fel gweinyddwyr neu ddatodwr ar gyfer y cwmni.

Mae'r hysbysiadau a gyhoeddir drwy'r rhifyn ar-lein yn cynnwys swyddogaeth **chwilio a hidlo** sy'n rhoi modd i chi ddewis mathau arbennig o hysbysiadau, rhanbarthau, a dyddiadau cyhoeddi. Mae'r tudalennau canlynol yn rhoi trosolwg o sut y gallwch ddefnyddio'r swyddogaethau chwilio a hidlo hyn er mwyn canfod y mathau o sefydliadau y mae gennych diddordeb ynddynt.



Chwilio a Hidlo yn The Gazette ar-lein

Dyma gyflwyniad i'r camau y gallwch eu dilyn i gyfyngu ar nifer y canlyniadau chwilio yn rhifyn ar-lein The Gazette. Agorwch y dudalen yn thegazette.co.uk/insolvency a dilynwch y camau isod. Er enghraifft, gallech chwilio am yr holl hysbysiadau ansolfedd corfforaethol ar gyfer cwmnïau sydd wedi'u cofrestru yng Nghonwy rhwng 1 a 31 Medi 2021.



Disgrifiad o'r camau:

- Ewch i'r dudalen "Insolvency Notices": <https://www.thegazette.co.uk/insolvency>
 - Dewch o hyd i'r golofn "Search and filter" ar ochr chwith y dudalen
 - Gallwch adael y blwch "Text search" yn wag, oni bai eich bod yn chwilio am fanylion cwmni penodol
 - Dewiswch "show all" o dan ansolfedd corfforaethol i ddewis pob math o ansolfedd (dan ddwylo'r gweinyddwyr, ymddatod, etc). Neu dewiswch un math o ansolfedd yn unig i gyfyngu ar hyn. Er enghraifft, os ydych ond am weld hysbysiadau am gwmnïau sydd eisoes wedi cyrraedd y cam ymddatod, gallwch ddewis yr opsiynau canlynol o dan y gwmpen gysylltiedig: 'Creditors' voluntary liquidation'; 'Liquidation by the court'; 'Members' voluntary liquidation'. Os yw eich diddordeb yn unig yn y cwmnïau hynny sydd heb gyrraedd y cam ymddatod eto, gallwch er enghraifft ddewis "administration" o fewn yr un gwmpen.
 - O dan 'Personal Insolvency' dewiswch "show none". Bydd hyn yn golygu na fyddwch yn gweld hysbysiadau ansolfedd yn ymwneud ag unigolion sy'n ei gwneud yn haws os ydych yn chwilio am gwmnïau yn unig.
 - Toglwch y botwm Lleoliad i nodi eich ardal ddaearyddol; gallwch roi lle penodol neu god post a radiws penodol o hyd at 30 milltir; neu gallwch ddewis awdurdod lleol. Gellir dewis sawl awdurdod lleol drwy glicio ar 'add another location'.
 - Toglwch lawr at "Publication date" i ddewis ystod dyddiad penodol.
 - Pwyswch "Update results" i adalw hysbysiadau perthnasol.
 - Bydd y canlyniadau'n cael eu diweddarau yn y rhestr "Insolvency notices" yng nghanol y dudalen.
- Awgrym:** Unwaith y bydd y rhestr o ganlyniadau chwilio wedi dod i ganol y dudalen **PEIDIWCH â defnyddio'r swyddogaeth 'Sort By'**, gan y bydd hyn yn tynnu'r hidlwyr yr ydych wedi'u dewis ac yn dangos canlyniadau nad ydynt yn berthnasol i'ch detholiad.

Canlyniadau chwilio

Gallwch ddewis canlyniad unigol i gael gwybod mwy am bob cwmni. Cliciwch ar enw'r cwmni yn y testun glas neu pwyswch 'view full notice'. Yn yr amlinelliad canlynol o hysbysiad ansolfedd mae enghraifft o'r mathau o wybodaeth sydd yn yr hysbysiadau, a'r rhai mewn teip trwm yw'r rhai a allai fod bwysicaf i chi.

Rhif cwmni: rhif unigryw a gynhrychwyd wrth gofrestru gyda Thŷ'r Cwmnïau; gellir defnyddio hwn i ddod o hyd i'r cwmni yng nghofrestr ar-lein Tŷ'r Cwmnïau (gweler 'Cofrestr Tŷ'r Cwmnïau' isod). Caiff rhifau cwmnïau eu cofrestru'n gronolegol felly mae rhif Cwmni is yn dangos cwmni sy'n hŷn. Er enghraifft:

000[#####] yw cwmni sydd wedi cofrestru cyn 1909

00[#####] yw cwmni sydd wedi cofrestru rhwng 1908 a 1972

0[#####] yw cwmni sydd wedi cofrestru ar ôl 1972

Yn anffodus, nid yw'r hysbysiad ansolfedd yn dweud wrthyhch pa flwyddyn neu ddyddiad penodol y cafodd y busnes ei ymgorffori. Os ydych chi eisiau gwybod hyn, bydd angen i chi gael gafaal ar fanylion y cwmni yng nghofrestr Tŷ'r Cwmnïau, neu gallech geisio gweld a yw'r wybodaeth ar gael ar wefan y cwmni.

Swyddfa gofrestredig: y swyddfa gofrestredig yw cyfeiriad cofrestredig swyddogol y cwmni. Yn ogystal, gall cwmni gael 'prif gyfeiriad masnachu' sy'n dangos prif ganolfan gweithrediadau'r cwmni, a all fod yn wahanol i'r swyddfa gofrestredig.

Amserlen ansolfedd: Mae hwn yn nodi dyddiadau'r prif ddigwyddiadau yn y broses ansolfedd, gyda doleri i'r hysbysiad Gazette unigol ar gyfer pob digwyddiad. Gallwch ddefnyddio'r llinell amser hon i weld yn rhwydd ym mha gam yr ansolfedd (e.e. yn nwylo'r gweinyddwyr, ymddatod) y mae'r cwmni yn ddo bellach.

Natur y busnes: mae hwn fel rheol yn cyfateb i god Dosbarthiad Diwydiannol Safonol (SIC) yr ONS ar gyfer y cwmni, sydd hefyd i'w weld yn rhestr Tŷ'r Cwmnïau.

Enw a chyfeiriad y Gweinyddwyr/Diddymwyr: Manylion cysylltu ar gyfer gweinyddwr(wyr) neu ddiddymwr(wyr) y cwmni.

I gael manylion pellach cysylltwch â [...]: weithiau rhoddir manylion unigolyn penodol y dylid cysylltu â nhw ynghylch yr ansolfedd ar waelod yr hysbysiad a gall fod yn wahanol i'r ymarferwyr ansolfedd a enwir.

Cofrestr Tŷ'r Cwmnïau

Os ydych chi eisiau gwybod mwy am y cwmni, gan gynnwys ei oedran, gallwch chwilio ar wefan y cwmni neu ar gofrestr Tŷ'r Cwmnïau. Hwn yw'r corff sy'n gyfrifol am gofrestru ymgorffori cwmnïau cyfyngedig megis cwmnïau cyfyngedig cyhoeddus (plc) a chwmnïau cyfyngedig (ltd). Mae eu cofrestr o gwmnïau ar gael ar-lein yn:

<https://find-and-update.company-information.service.gov.uk/>

Gallwch chwilio am gwmni yn ôl enw, ond y ffordd fwyaf cywir yw rhoi ei Rif Cwmni (sydd yn yr hysbysiad ansolfedd perthnasol yn *The Gazette* – gweler y Canlyniadau Chwilio uchod).

1. Rhowch rif y cwmni yn y blwch chwilio 'Search the register'.
2. Cliciwch ar enw'r cwmni ar y dudalen we ddilynol.

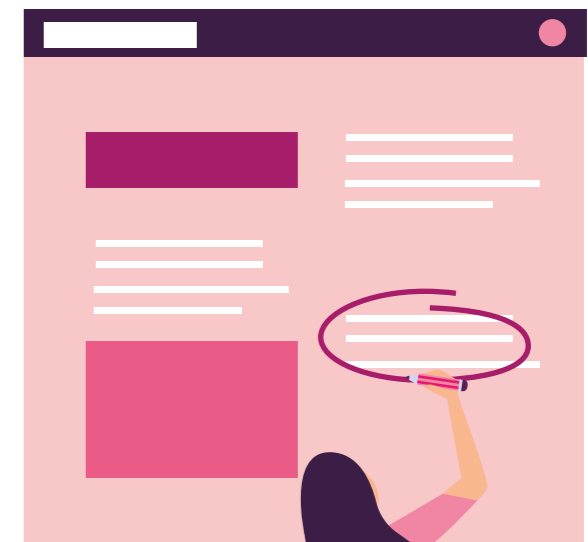
Mae'r wybodaeth sydd yno yn cynnwys:

- **Dyddiad ymgorffori'r cwmni.** Dyma'r dyddiad y cofrestrwyd y cwmni'n ffurfiol gyda Tŷ'r Cwmnïau. Fodd bynnag, mae'n bosibl bod y cwmni wedi'i sefydlu sawl blwyddyn cyn ei ymgorffori.
- **math y cwmni** (e.e. cwmni cyfyngedig cyhoeddus [plc], cwmni cyfyngedig [ltd])
- **natur y busnes:** dyma'r cod dosbarthiad diwydiannol safonol gan y Swyddfa Ystadegau Gwladol, sydd fel rheol yn cyfateb i 'natur busnes' a restrir yn yr hysbysiad ansolfedd yn *The Gazette*.

Os cliciwch ar y tabiau ychwanegol ar frig y dudalen gallwch ddod o hyd i ragor o wybodaeth gan gynnwys cofrestr o swyddogion y cwmni o dan 'People'. Gall hyn nodi enw a chyfeiriad gohebiaeth Ysgrifennydd y cwmni a allai fod o gymorth os ydych am gysylltu â'r cwmni'n uniongyrchol.

Notice Details	Notice timeline for [company]		
Type	Appointment of Administrators	Notices to Members	Appointment of Liquidators
Publication Date	Appointment of Liquidators		
Edition	Company Number		
Notice ID	Name of Company		
Company Number	Nature of Business		
Issue Number	Registered Office		
Page Number	Type of Liquidation		
	Liquidator's Name and Address		
	Date of Appointment		
	By whom Appointed		
	For further details contact		

Sylwch fod y termau yn y graffig uchod yn cael eu cyflwyno yn Saesneg i adlewyrchu'r iaith a ddefnyddir ar wefan *The Gazette*.

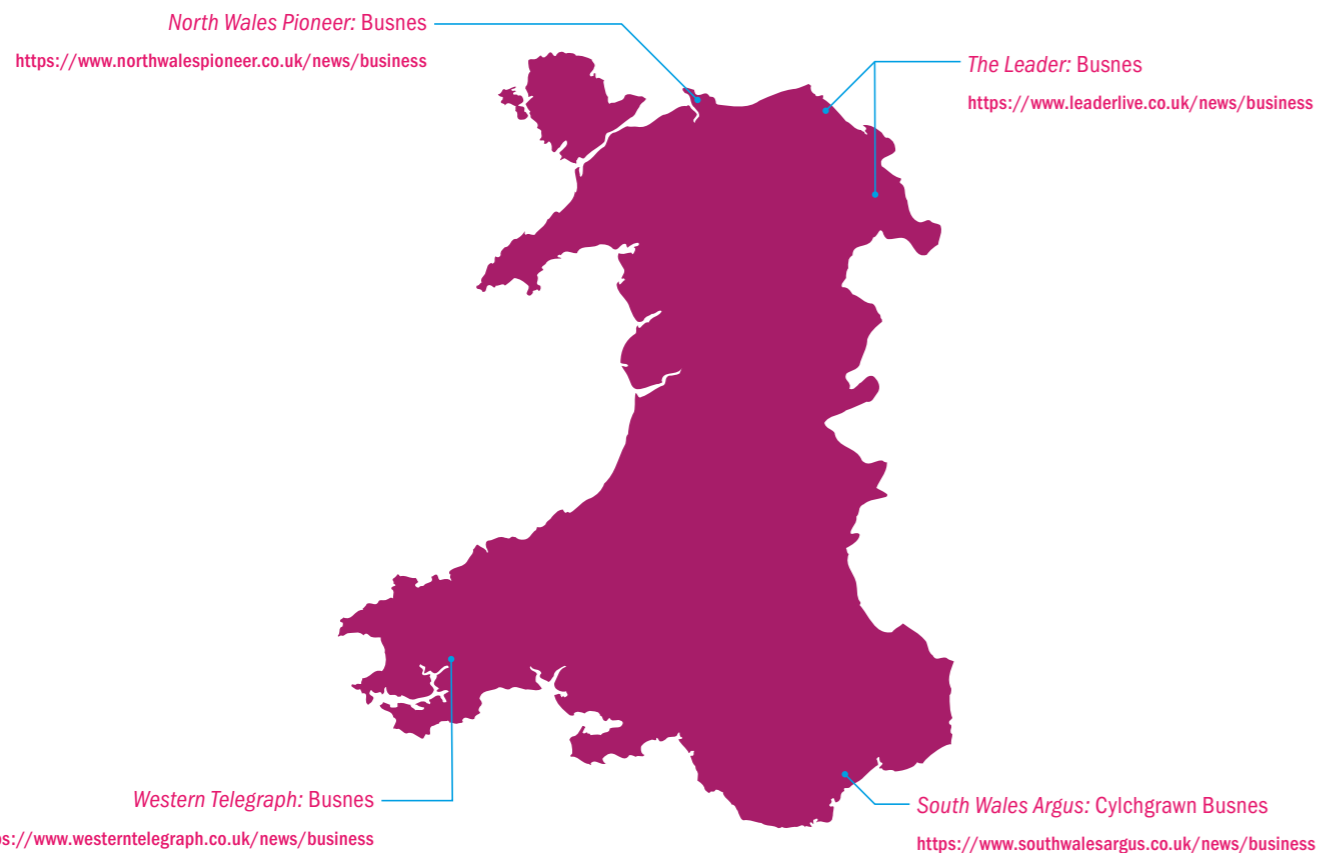


Ymchwilio mewn papurau newydd a chyhoeddiadau busnes

Mae cylchgronau a phapurau newydd masnach, cenedlaethol a lleol yn ffynonellau da i gael gwybodaeth am ansolfedd, yn enwedig o ran busnesau amlwg.

Gallant hyd yn oed adrodd ar fusnesau sy'n cael trafferthion ariannol ond nad ydynt wedi dechrau ar drafodion ansolfedd, felly efallai y cewch wybod amdanynt cyn iddynt gael eu rhestru yn *The Gazette*.

Yn ddefnyddiol, mae'r rhan fwyaf o bapurau newydd a chyhoeddiadau sy'n cyhoeddi newyddion sy'n gysylltiedig ag ansolfedd ar gael ar-lein. Isod mae trosolwg o'r mathau o ffynonellau newyddion sydd ar gael, gydag enghreifftiau o bob un.



Ffynonellau newyddion busnes cenedlaethol

- *BusinessLive*: Ansoffedd ac yn nwylo'r gweinyddwyr:
<https://www.business-live.co.uk/all-about/insolvency-and-administration>
- *Wales BusinessLive*:<https://www.business-live.co.uk/all-about/wales>

Ffynonellau newyddion busnes sectoraidd

- *WalesOnline*: Busnesau ffermio <https://www.walesonline.co.uk/business/farming/>
- *WalesOnline*: Adeiladu <https://www.walesonline.co.uk/all-about/construction>
- *Business News Wales*: gwasanaethau ariannol <https://businessnewswales.com/financial-services/>

- *Business News Wales*: Cludiant <https://businessnewswales.com/transport-news-wales/>
- *Business News Wales*: Gweithgynhyrchu <https://businessnewswales.com/manufacturing-news-wales/>
- *Business News Wales*: Bwyd a diod <https://businessnewswales.com/food-drink/>

Hysbysiadau newyddion am ansolfedd

Mae sawl gwefan ac ap yn cynnig gwasanaethau hysbysu y gallwch ei ddefnyddio hefyd i fonitro ffynonellau newyddion i gael gwybodaeth am gwmnïau sy'n mynd i'r broses ansolfedd. Gallwch hefyd osod hysbysiadau newyddion i gael eu hanfon i'ch e-bost drwy ddefnyddio Google Alerts:

1. Ewch i Google Alerts: <https://www.google.com/alerts>
2. Rhwng y termau chwilio yn y blwch chwilio (e.e. "Powys" ac "Ymddatod" / liquidation)
3. Rhwng eich cyfeiriad e-bost
4. Dewiswch "Create Alert". Efallai y gofynnir i chi roi cyfrinair eich e-bost.
5. Gallwch ddewis opsiynau ychwanegol o dan "Show More" i reoli pa mor aml y daw'r hysbysiadau a gewch.

Mae arweiniad pellach i'w gael yn:
<https://support.google.com/websearch/answer/4815696?hl=en>

Termau chwilio'r hysbysiadau

Wrth roi termau chwilio i osod hysbysiadau newyddion, cofiwch y gallai defnyddio iaith sy'n rhy gyffredinol esgor ar nifer fawr o ganlyniadau amherthnasol. Er enghraifft, gallai "Wales" godi canlyniadau ynghylch New South Wales yn Awstralia, tra gallai "administration" gynhyrchu hysbysiadau ynghylch llywodraethau (e.e. "The Biden administration").

Gallwch ddefnyddio chwiliadau Boolean (AND, OR ac NOT) a nodchwilwyr (wildcards) drwy ddefnyddio * yn Google Alerts i freinio eich chwiliad.

Dyma enghraifft bosibl:

"Flintshire" AC "liquidat*" a fydd yn esgor ar ganlyniadau sy'n gysylltiedig â Sir y Fflint a'r geiriau 'liquidate', 'liquidated' a 'liquidation(s)'.



4. Cysylltu ag ymarferwyr ansolfedd

Pam cysylltu â'r ymarferydd ansolfedd?

Fel gweinyddwyr neu ddiddymwyr y cwmni y mae gennych ddiddordeb mewn cadw ei gofnodion, mae ymarferwyr ansolfedd yn chwarae rhan hanfodol fel deiliaid yr hawliau cyfreithiol i gofnodion y cwmni. Hyd yn oed os ydych wedi bod mewn cysylltiad â'r cwmni, mae'n holl bwysig eich bod yn cysylltu â'r ymarferwyr ansolfedd gan mai nhw yw'r unig bobl a all drosglwyddo'r hawl gyfreithiol i unrhyw gofnodion a roddir i'ch gwasanaeth.

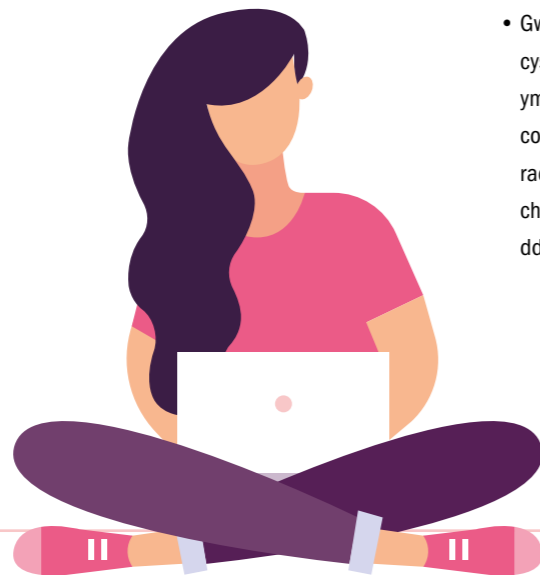
Yn ogystal, gall yr ymarferwyr ansolfedd:

1. Eich rhoi mewn cysylltiad â rhywun yn y cwmni fel rheolwr cofnodion neu swyddog gwybodaeth a allai fod â gwybodaeth am y mathau o gofnodion sydd gan y cwmni, os nad ydych wedi gallu cysylltu â'r cwmni eich hun
2. Rhoi gwybod i chi ar ba gam yn y broses ansolfedd y mae'r cwmni ynnddo a pha mor hir y mae'r broses honno yn debygol o gymryd; dylai hyn helpu i roi amserlen i chi ar gyfer trefnu trosglwyddo cofnodion.

Gwneud cysylltiad

Gallwch ddod o hyd i fanylion cyswllt yr ymarferydd(wyr) ansolfedd sy'n gweithredu fel gweinyddwyr neu ddiddymwyr, ar-lein drwy *The Gazette*. Mae arweiniad ynghylch sut i ganfod gwybodaeth gysylltu i'w gael yn y ddogfen hon (gweler '**Canlyniadau Chwilio**' uchod).

Mae'n bwysig cofio mai prif gyfrifoldeb ymarferydd ansolfedd yw achub y cwmni fel busnes gweithredol ac/neu hwyluso'r canlyniad gorau posibl i gredydwyr y cwmni. Mae'n bosibl na fydd diogelu cofnodion hanesyddol y cwmni yn flaenoriaeth amlwg iddynt yn syth, a gall ymarferwyr ansolfedd fod yn brysur iawn a chanddynt lwyth gwaith trwm. Felly, efallai y bydd yr awgrymiadau canlynol o gymorth wrth gyfathrebu â nhw:



- Byddwch yn barod i:
 - bledio achos ac eirioli dros arwyddocâd hanesyddol archifau'r cwmni
 - ymateb i bryderon a allai fod gan yr ymarferwyr ansolfedd ynghylch trosglwyddo cofnodion
 - cysylltu â'r ymarferydd(wyr) ansolfedd fwy nag unwaith i gael ymateb; fel yr awgrymwyd gan y Tim Rheoli Argyfwng, mae'n ddefnyddiol trefnu galwad ffôn (neu alwad fideo ar-lein) lle bynnag y bo modd i siarad mewn person am y posibilrwydd o drosglwyddo cofnodion.
- Byddwch yn gadarnhaol gyda nhw a mynegwch eich parodrwydd i roi arweiniad ar ddiogelu cofnodion hanesyddol y cwmni drwy gydol y broses yn nwylo'r gweinyddwyr/diddymu, yn ogystal â'ch diddordeb posibl yn eu cael yn rhodd yn y pen draw i'ch gwasanaeth.
- Gwnewch yn siŵr eich bod yn cadw mewn cysylltiad rheolaidd (e.e. bob yn ddeufis) â'r ymarferwyr ansolfedd er mwyn i ddiogelu cofnodion hanesyddol barhau i fod ar eu radar drwy gydol y broses ansolfedd ac i chi gael gwybod y diweddaraf am unrhyw ddatblygiadau.

Enghreifftiau o e-byst cysylltu

Ar dudalennau gwe 'Archifau Busnes mewn Perygl' y **Tim Rheoli Argyfwng** mae enghraifft o e-bost/llythyr y gellir ei anfon at ymarferwyr ansolfedd i fynegi diddordeb mewn cefnogi cwmni y mae ei gofnodion mewn perygl, ynghyd â chanllawiau cyffredinol ynghylch cyfathrebu ag ymarferwyr ansolfedd.

I weld yr enghraifft ar wefan y Tim sydd ar gael yn Saesneg, ewch i: <https://managingbusinessarchives.co.uk/getting-started/business-archives-risk/business-crises-how-an-archive-service-can-rescue-records/>

Mae enghraifft a ddefnyddiwyd yn y Prosiect 'Cofnodion mewn Perygl' hefyd wedi'i chynnwys isod.

Annwyl [enw'r Ymarferydd Ansoffedd]

Rwy'n cysylltu â chi ar ran [enw'r Gwasanaeth Archifau]. Deallaf eich bod wedi cael eich penodi yn [weinyddwr/diddymwr] ar gyfer [enw'r cwmni sy'n mynd yn ansolfent (rhif Tŷ'r Cwmniau)] a hoffai ein gwasanaeth gynnig cymorth i chi wrth ddiogelu unrhyw archifau neu gofnodion hanesyddol sy'n gysylltiedig â'r cwmni drwy gydol y broses [o fod yn nwylo'r gweinyddwyr/diddymu].

Gan fod [enw'r cwmni] yn gwmni blaenllaw yn y sector a bod ganddo gysylltiadau helaeth â [y gymuned], bydd eu cofnodion busnes o ddiddordeb ac yn bwysig i haneswyr lleol ac academiaidd yn y dyfodol. Os oes unrhyw bosibilrwydd y byddai cofnodion hanesyddol y cwmni fel arall yn cael eu gwaredu, efallai y byddai modd i'r Gwasanaeth Archifau gynnig cartref parhaol i'w cadw a'u storio yn amodol ar gyfyngiadau mynediad statudol. Gall cofnodion o werth hanesyddol gynnwys unrhyw eitemau sy'n dangos gweithgareddau'r cwmni, megis cofnodion llywodraethu (cyfansoddiad, tystysgrifau ymgorffori), cofnodion cyfarfodydd y Bwrdd a Chyfarfodydd Blynyddol, cyfrifon ariannol cryno, deunyddiau hyrwyddo, a ffotograffau.

Os ydych, mewn egwyddor, yn fodlon trafod dyfodol cofnodion y cwmni, byddwn yn ddiolchgar iawn pe gallem drefnu galwad ffôn i drafod hyn ymhellach ar adeg sy'n gyfleus i chi. Yn ogystal, os oes unigolyn neu adran yn [enw'r cwmni] y gallem gysylltu â nhw ynghylch eu cofnodion hanesyddol, byddwn yn ddiolchgar iawn pe gallem roi eu manylion i mi neu pe gallem drosglwyddo'r cynnig hwn o gymorth iddynt.

Diolch yn fawr iawn ac edrychaf ymlaen at glywed gennych.

[Llofnod]

Rhwysterau posibl i gaffael

Diogelu data

Fel rheolwyr data, mae gan ymarferwyr ansolfedd rwmedigaethau o dan GDPR y DU mewn perthynas â thrin a gwaredu cofnodion y cwmni drwy gydol y broses ansolfedd ac mae'n ddealladwy y byddant o bosibl yn betrus ynghylch adneuo cofnodion sy'n cynnwys data personol sensitif. Am y rheswm hwn, mae'n bosibl y gallai fod yn bwysig tynnu sylw at y cymorth i 'archifo er budd y cyhoedd' a ddarperir gan GDPR y DU, yn ogystal â phrofiad eich gwasanaeth archifau yn ymdrin â data sensitif.

- Efallai yr hoffech bwysleisio fod GDPR y Deyrnas Unedig (Erthygl 9.2(j)) yn rhoi caniatâd penodol ar gyfer prosesu at ddiben "archifo er budd y cyhoedd", a hyn yn cefnogi'r broses o drosglwyddo cofnodion i wasanaeth archifau, gan gynnwys rhai sydd â data categori arbennig.
- Gallwch hefyd ddweud bod eich gwasanaeth yn brofiadol wrth werthuso elfennau sensitif mewn data a'ch bod yn gallu rhoi ystod o fesurau priodol ar waith, gan gynnwys cyfnod safonol o fod ar gau am 100 mlynedd yn achos unrhyw gofnodion sy'n cynnwys gwybodaeth sensitif.

Sensitifwydd busnes a chyfrinachedd cleientiaid

Gall ymarferwyr ansolfedd hefyd fynegi pryderon yn ymwneud â sensitifwydd busnes neu gyfrinachedd masnachol y cofnodion. Gellid hefyd godi pryderon yn ymwneud â chyfrinachedd cleientiaid yn achos sefydliadau fel cwmnïau'r gyfraith. Yn yr amgylchiadau hyn, mae'n bwysig nodi eto bod gwasanaethau archifau yn arbenigwyr wrth reoli gwybodaeth sensitif ac wrth weithredu cyfnodau i gau'r wybodaeth honno.

Efallai y byddai'n ddefnyddiol rhoi copi i ymarferwyr ansolfedd o ganllawiau proffesiynol yn ymwneud â phreifatwydd data a chyfnodau ar gau, megis y deunyddiau canlynol sydd wedi'u llunio gan yr Archifau Gwladol:

- Canllaw i Archifo Data Personol: <https://cdn.nationalarchives.gov.uk/documents/information-management/guide-to-archiving-personal-data.pdf>
- Cyfnodau pan fo dogfennau ar gau: <https://cdn.nationalarchives.gov.uk/documents/information-management/closure-periods.pdf>

Ffynonellau i helpu gydag eiriolaeth

Gan nad prif gyfrifoldeb ymarferwyr ansolfedd yw cadwraeth cofnodion hanesyddol, efallai y bydd angen i chi ddadlau dros eu pwysigrwydd. Fel gwasanaeth archifau, byddwch wedi cael profiad o eirioli dros roddwyr (donor advocacy), ond gallai'r adnoddau canlynol fod o gymorth hefyd yn hyn o beth:

- Mae Astudiaethau Achos o enghreifftiau llwyddiannus o achub cofnodion/archifau ar gael drwy:
 - y Tim Rheoli Argyfwng¹
 - Collecting in a Crisis gan Gyngor Archifau Busnes yr Alban a Chyngor Archifau'r Alban²
- Cymeradwyaeth ac argymhellion gan arbenigwyr, megis hanesydd busnes neu ymchwilydd academiaidd arall mewn maes cysylltiedig.
- Y Cod Etheg ar gyfer ymarferwyr ansolfedd, gan fod y Tim Rheoli Argyfwng wedi sylwi y gall hwn fod yn ddefnyddiol wrth ddwyn perswâd ar ymarferwyr i ymateb i gyngor gan archifwyr ac a fu'n ddefnyddiol iddynt wrth achub archif Thomas Cook.

Cytundebau rhoddion

Fel y nodwyd uchod, pan fo cwmni yn nwylo'r gweinyddwyr neu'n cael ei ddiddymu, yr ymarferwyr ansolfedd sydd â'r hawl cyfreithiol i archifau a chofnodion y cwmni. Rhaid felly i unrhyw gytundeb i roi cofnodion yn rhodd i'ch gwasanaeth archifau fod wedi'i lofnodi gan yr ymarferydd ansolfedd sy'n gweithredu ar ran y cwmni yr ydych yn caffael ei gofnodion.

Mae'n debygol y bydd gan eich gwasanaeth archifau delerau adneuo neu drosglwyddo safonol i chi eu defnyddio. Yn ogystal, mae'r Tim Rheoli Argyfwng wedi llunio cymalau safonol ar gyfer cytundebau rhodd ac efallai y byddai'r rhain o ddefnydd i chi. Maent ar gael ar-lein yn:

<https://managingbusinessarchives.co.uk/getting-started/business-archives-risk/business-crises-how-an-archive-service-can-rescue-records/>



¹ Managing Business Archives (2021) *Archives in Crisis: Case Studies*. Ar gael yn: <https://managingbusinessarchives.co.uk/getting-started/business-archives-risk/case-studies/>

² Cyngor Archifau'r Alban (2020) *Collecting in a Crisis: A Guide to Rescuing Business Records*. Ar gael yn: <https://www.scottisharchives.org.uk/latest/news/collecting-in-a-crisis-a-guide-to-rescuing-business-records/>

³ Y Gwasanaeth Ansoffedd (2020) *Insolvency Practitioner Code of Ethics*. Ar gael yn: <https://www.gov.uk/government/publications/insolvency-practitioner-code-of-ethics>; Managing Business Archives (2021) *Saved for the Nation: the survival of the Thomas Cook archive*. Ar gael yn: <https://managingbusinessarchives.co.uk/getting-started/business-archives-risk/case-studies/saved-for-the-nation-the-survival-of-the-thomas-cook-archive/>

5. Llyfryddiaeth a darllen pellach

Cyngor Archifau'r Alban a Chyngor Archifau Busnes yr Alban (2020) *Collecting in a Crisis; A Guide to Rescuing Business Records*. Ar gael yn: <https://www.scottisharchives.org.uk/latest/news/collecting-in-a-crisis-a-guide-to-rescuing-business-records/>

Grŵp Llywio Cofnodion mewn Perygl (2021) *Guidance on Keeping Archives of Solicitors and Law Firms*. Ar gael yn: <https://www.britishrecordsassociation.org.uk/wp-content/uploads/2021/11/Keeping-Archives-of-Solicitors-and-Law-Firms-v1-2021.pdf>

Kessler, D. (2021) *Insolvency Law Made Clear*. Caerfaddon: Bath Publishing.

Managing Business Archives (2021) *Business Archives at Risk: Case Studies*. Ar gael yn: <https://managingbusinessarchives.co.uk/getting-started/business-archives-risk/case-studies/>

Turton, A., gol. (2017) *The International Business Archives Handbook: Understanding and Managing the Historical Records of Businesses*. Abingdon: Routledge.

Tŷ'r Cwmniau / Companies House (2021) *Guidance: Liquidation and Insolvency*. Ar gael yn: <https://www.gov.uk/government/publications/liquidation-and-insolvency/liquidation-and-insolvency>

Y Gwasanaeth Ansolfedd / The Insolvency Service (2021) *A Guide to Liquidation*. Ar gael yn: <https://www.thegazette.co.uk/insolvency/content/100599>

Y Gwasanaeth Ansolfedd / The Insolvency Service (2020) *Insolvency Practitioner Code of Ethics*. Ar gael yn: <https://www.gov.uk/government/publications/insolvency-practitioner-code-of-ethics>

Yr Archifau Gwladol (2016) *Closure Periods*. Ar gael yn: <https://cdn.nationalarchives.gov.uk/documents/information-management/closure-periods.pdf>

Yr Archifau Gwladol (2018) *Guide to archiving personal data*. Ar gael yn: <https://cdn.nationalarchives.gov.uk/documents/information-management/guide-to-archiving-personal-data.pdf>

